

Toutes vos démarches sans vous déplacer

Un simple appel suffit pour s'abonner, choisir le prélèvement automatique, demander un branchement, résilier un contrat, prendre rendez-vous avec nos techniciens.

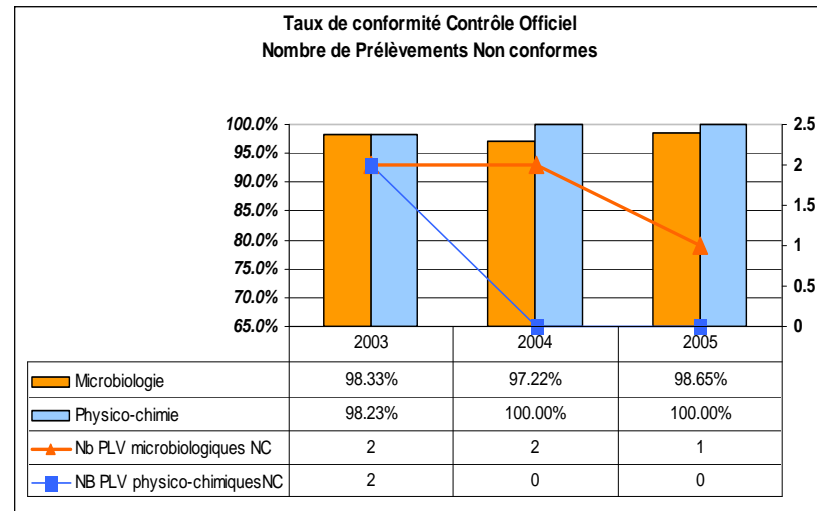
Un seul numéro 0 811 902 903 (prix d'un appel local)

Vos urgences 7 jours sur 7, 24 heures sur 24*

Fuites, ruptures de canalisations... nous intervenons jour et nuit pour toutes les questions relatives aux abonnements : du lundi au vendredi de 8h à 19h et le samedi de 9h à 12h.



Une qualité irréprochable



Dans le cadre de la surveillance Veolia Eau – Compagnie Générale des Eaux a réalisé 70 contrôles bactériologiques et 80 contrôles physicochimiques complémentaires. Le taux de conformité aux normes de qualité de l'eau potable a été de 99,3 %.



Les chiffres de l'eau à la maison

- ♦ Une douche, c'est 60 à 80 litres.
- ♦ Un bain, c'est 150 à 200 litres.
- ♦ Une vaisselle manuelle, c'est 50 litres pour 12 couverts.
- ♦ Une chasse d'eau, c'est 6 à 12 litres.
- ♦ Un lave-linge, c'est 40 à 70 litres par lavage.



EAU POTABLE

Synthèse du Rapport Annuel du Délégué
2005

Syndicat Intercommunal pour l'Aménagement Hydraulique du DADOU

3 844 374 m² d'eau distribuée

359 fuites réparées

1 798 km linéaire de réseau

107 réservoirs d'une capacité
totale de stockage de 28 680 m³.

Le réseau du SIAH du Dadou alimente en eau potable 15 916 clients (5,6% de plus qu'en 2004).

La gestion de ce service a été confiée à Veolia Eau - Compagnie Générale des Eaux par un contrat de type affermage en date du 01/06/2002.

Dans le cadre de ce contrat, la Compagnie Générale des Eaux assure 3 missions essentielles :

- Veiller à la production et la distribution d'eau potable conformément aux besoins de la population et aux exigences de sécurité sanitaire ;
- Répondre aux attentes des clients (informations, demandes d'intervention,...) ;
- Préparer l'avenir en garantissant la bonne gestion du service et des équipements.



 **VEOLIA**
EAU

REGION SUD-OUEST
certifiée Qualité - Sécurité - Environnement

Assurer la qualité de l'eau distribuée

La production de l'eau

L'eau provient du Barrage de Rassisse et de la Bancalié. Elle est pompée à un débit de 1.000 m³/h. Un périmètre de protection des ressources reste encore à définir en accord avec la loi sur l'Eau de 1992 (procédure en cours).

L'eau brute est traitée par l'usine de Rassisse et de la Bancalié qui assurent sa désinfection à l'aide d'un ozoneur. Une stérilisation complémentaire est réalisée à un taux normal de 0,40 mg/l de chlore. Ces usines peuvent produire jusqu'à 20.000 m³ par jour, pour une consommation maximale constatée de 16.539 m³ en 2005.

Le délégataire assure une surveillance en continu de ces installations, ce qui permet de prévenir tout risque de pollution en amont de la distribution.

La distribution de l'eau

En 2005, les volumes consommés ont atteint 3,8 millions de m³, soit une hausse de 3,7 % par rapport à 2004.

Une fois rendue potable, l'eau est acheminée jusqu'au robinet du consommateur dans des conditions maximales de sécurité sanitaire.

Pour s'assurer de la qualité de l'eau, la DDASS et Veolia Eau - Compagnie Générale des Eaux effectuent des contrôles réguliers : ces contrôles, plus de 150 paramètres analysés en 2005, ont mis en évidence que l'eau était conforme aux normes réglementaires, y compris pour les substances comme les nitrates et les pesticides.

En outre, un analyseur de chlore permet de contrôler en continu la qualité de l'eau à la sortie du réservoir.

En 2005

Usine de Rassisse

- Remplacement de la conduite forcée de diamètre 800
- Remplacement du compresseur d'air de service
- Manœuvre annuelle des vannes de l'évacuateur de crues du barrage et entretien/graissage des crémaillères et de la mécanique d'entraînement.
- Raclage de la conduite diamètre 250 mm de refoulement de la Sogerem

Usine de la Bancalié

- Préparation des réactifs : remplacement de la pompe du saturateur lait de chaux

Micro Centrale

- Raccordement des vannes de pied et remplacement des sondes thermiques sur la turbine 500 l/s

Pour l'avenir

- Renforcement capacité usine Bancalié (passer de 5 000 à 15 000 m³/j) et remplacement de l'automate de traitement et de pompage
- Créer une liaison entre la Bancalié et le Travet pour refouler l'eau produite dans les réservoirs de Teillet
- Amener l'eau brute de Rassisse vers l'usine de la Bancalié
- Usine de Rassisse : mise en conformité de l'évacuation de crues du barrage ; régulation de débit des trois arrivées d'eau brute ; automatisation du traitement de l'usine OTV ; réparation du cerclage extérieur de la vanne à jet creux ; remplacement de l'automate de pompage
- Etude d'un secours électrique à la Bancalié et à Rassisse
- Etude d'un stockage supplémentaire par la modification de l'évacuateur de crues actuel (3 000 000 m³ en plus)
- Suite à l'accroissement de la demande en eau, il convient d'étudier une restructuration de la production : des sites, dont Rassisse, devant être réhabilités ; il est envisagé la construction d'une usine unique à Teillet.

En 2005

- Réalisation de la deuxième tranche de renforcement de l'interconnexion du SIAEP de Vielmur (7000ml)
- Renforcement distribution commune de Saliés (170ml)
- Mise en place et raccordement des points de mesure de sectorisation
- Liaison entre la Bancalié et le Travet (adduction 10 km)
- Interconnexion de secours de la commune de Saint-Juéry
- Réfection de deux ouvrages hydrauliques sur l'adduction : Montdragon et Graulhet Saint-Sernin
- Réfection complète du réservoir de Briatexte (500 m³)
- Réfection de l'étanchéité du réservoir de Brousse le village
- Reprise d'équipements hydrauliques : modification ou réfection de chambres de vannes à Cambon d'Albi, Lautrec et Montdragon
- Remplacement de 1039 compteurs en préventif
- Remplacement de 116 compteurs en curatif
- 126 réparations de canalisations
- 217 réparations de branchement

Pour l'avenir

- Renforcement de la Lauze, commune d'Ambialet (160ml)
- Renforcement de l'aduction de Laboutarié (1000 ml)
- Mise en place d'un surpresseur en ligne sur l'adduction de Villefranche
- Réfection de l'étanchéité du cuvelage de deux réservoirs
- Renforcement de la distribution Poum, commune d'Ambialet
- Renforcement de la distribution au village de Fenols
- Renforcement de la distribution au village de Mouzieys
- Extension du réseau sur la commune de Sieurac
- Travaux pour l'interconnexion totale de la distribution sur la commune de Roquecourbe
- Travaux de renforcement sur la commune de Graulhet
- Travaux de renforcement PVR sur la commune de Cambon d'Albi

Bien gérer le service

Sur la durée, la qualité des prestations et l'évolution de leurs prix dépendent de la gestion du service et de l'entretien régulier des équipements.

La certification ISO 9001 version 2000 du service de l'eau, qui est une référence internationale, atteste, sous le contrôle d'un organisme indépendant, que les conditions d'une gestion optimale du service confié par la collectivité sont bien réunies.

En 2005, le rendement du réseau s'établit à 78 %, pour une longueur totale du réseau de 1 799 km. La perte d'eau enregistrée sur le réseau, est évaluée à 1,6 m³/jour/km. Cet indice est à comparer aux références des Agences de l'Eau qui considèrent qu'un réseau de type rural a de bonnes performances si l'indice est inférieur à 2 m³/jour/km.

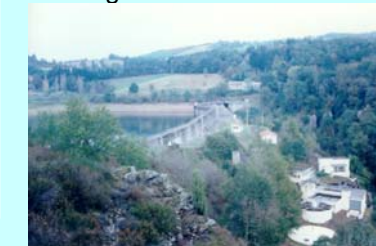
Les services d'intervention ont permis d'intervenir en urgence sur 359 fuites (y compris en astreinte).

Enfin, pour assurer le comptage le plus juste possible de la consommation d'eau, une attention particulière est portée aux compteurs défectueux ou trop anciens : en 2005, 1155 compteurs ont ainsi été remplacés.

Usine de la Bancalié



Barrage et usine de Rassisse



Une équipe proche de chez vous

Agence du TARN
40 rue François Thermes
81990 PUYGOUZON
Bureaux ouverts tous les jours
de 9h00 à 12h45 et 13h30 à 16h30

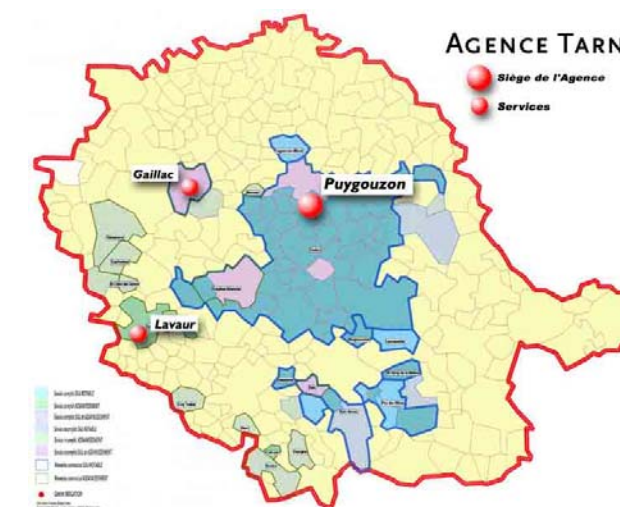
Laurent GUILLOT
Directeur de l'Agence Tarn

Jean-Michel CAMACHO
Responsable Exploitations Tarn Nord

Henri FABRE
Adjoint au Directeur de l'Agence

Patrick QUERCY
Responsable Exploitations Tarn Sud

Francis DORANCE
Responsable Travaux neufs,
Gestion Technique des Réseaux



Indicateurs de performance

| | |
|--|-------------------------------|
| • Taux d'interruptions de service non programmées | 7,92 / 1000 clients |
| • Taux de conformité des analyses micro-biologiques DDASS | 98,7 % |
| • Taux de conformité des analyses physico-chimiques DDASS | 100 % |
| • Indice linéaire de pertes | 1,6 m ³ / jour /km |
| • Indice linéaire d'eau non consommée | 1,4 m ³ / jour /km |
| • Taux de réclamation | 17,21 / 1000 clients |
| • Existence d'une mesure de satisfaction clientèle | Oui |
| • Taux d'impayés | 0,45 % |
| • Existence d'une Commission Départementale Solidarité sur l'eau | Oui |
| • Liaison du service à un laboratoire accrédité 24h/24 | Oui |
| • Prix TTC du m ³ d'eau | 1,42 € |
| • Prix HT du service de l'eau | 75,48 € |
| • Total des taxes et redevances | 15,16 € |



REGION SUD-OUEST
certifiée Qualité - Sécurité - Environnement