



[www.realmont.fr](http://www.realmont.fr)

## épères

- **CCR Actualités...**
  - Brèves 1/3
  - Maison du Réalmontais 1
  - Une animation de pôle en Réalmontais 2
- **DOSSIER :**
  - L'optimisation de la collecte des ordures ménagères 2/3
- **ZOOM Sur...**
  - Les filtres plantés de roseaux 2/3
- **IDENTITÉS et savoir-faire...**
  - Identité partagée entre le Réalmontais et le Lautrecois ; un produit : l'ail rose 4
- **FENÊTRE Sur...**
  - GRETA : offre de formation pour la rentrée 2010 4
- **CCR Pratique...**
  - La Cyber base poursuit ses ateliers à la rentrée 2010 4

### Pourquoi modifier la collecte ?



## ditorial

**D**epuis sa mise en place en 2002, l'intercommunalité a engagé une politique volontariste.

Au-delà des actions qui relèvent de sa propre initiative, le Réalmontais doit faire face depuis quelques temps à des « figures imposées » qui impactent ou vont impacter directement les habitants.

• La réforme fiscale tout d'abord. En contrepartie de la disparition de la taxe professionnelle, la loi prévoit en 2011 un transfert de la taxe d'habitation du Département vers l'intercommunalité. Cette décision nationale va impacter les contribuables Réalmontais et oblige dès cette année l'intercommunalité à faire des choix difficiles.

• Le plan de prévention des risques d'inondation ensuite. Le projet actuel, prescrit par l'Etat, contraint fortement les deux principaux centres urbains, Réalmont et Lombers. Cette nécessaire gestion du risque d'inondation affecte gravement les habitants et les services directement concernés par ces mesures préventives. Elle a également des conséquences sur le développement du Réalmontais.

• La carte des intercommunalités enfin. Ces dernières ont fait leur preuve. Après avoir regroupé les communes, l'Etat leur demande aujourd'hui de trouver les échelles nécessaires pour optimiser, avec leurs communes membres, la gestion de leur territoire. Dès le diagnostic territorial de 2003, la CCR a intégré cette nécessité et a conduit les projets permettant d'anticiper ces échéances. Comme l'illustre notre supplément, le Réalmontais, situé « au cœur des hommes » est un territoire qui est ouvert.

Face à ces enjeux, on le voit bien, aujourd'hui mais plus encore demain, la responsabilité et les réponses doivent être collectives.

Jean-Luc CANTALOUBE



## CCR Actualités ...

Brèves

### Bilan des chantiers loisirs jeunes de cet été

Deux groupes d'ados ont participé cette année à des chantiers loisirs dont le principe était : travail d'utilité sociale contre loisirs.

A Lombers, 16 jeunes ont rénové un local situé près de l'Agence Postale communale qui a été inauguré le 26 septembre.

- Il a ouvert ses portes aux jeunes tous les mercredi de 17h à 18h30, le vendredi de 17h30 à 19h et de 20h30 à 22h, le samedi de 17h à 19h (se renseigner en mairie).

A Réalmont, 8 jeunes ont construit une cabane en bois démontable pour l'accueil du festival Réal Croche mise en service dès le premier jour du festival.

### 2<sup>e</sup> édition de l'Intervillages

Après une première édition l'an dernier à Lombers, Laboutarié accueillait le 3 juillet 70 jeunes de 11 à 18 ans venant de toute la CCR pour participer aux jeux qu'ils avaient imaginés. L'équipe de Saint-Antonin-de-Lacalm ayant gagné les épreuves, c'est à elle que revient l'honneur d'organiser la prochaine édition du samedi 2 juillet 2011. N'hésitez pas à vous renseigner auprès de votre mairie pour y participer !

## Maison du Réalmontais : le calendrier d'avancement du projet

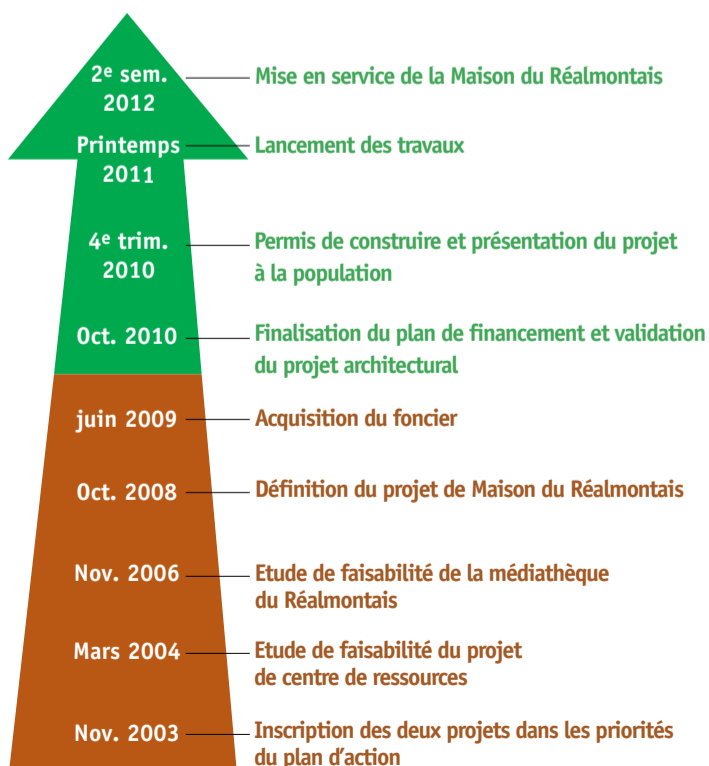


Les caractéristiques de la Maison du Réalmontais vous ont été présentées lors du précédent numéro de Points Communs. Où en est-on de la conduite de ce projet ?

### Rappel des étapes chronologiques

Les projets de **centre de ressources** et de **médiathèque** étaient identifiés dès 2003. Ils ont d'abord été conduits

séparément, avant d'être réunis dans la future Maison du Réalmontais sur le site des anciennes écoles primaires de Réalmont.



### Octobre 2010 : finalisation du projet

Aujourd'hui les équipes de maîtrise d'œuvre finalisent le projet architectural et technique de la Maison du Réalmontais. Conformément aux engagements pris dans l'Agenda 21 du Réalmontais, les élus de la CCR doivent se prononcer définitivement sur les choix environnementaux qui permettront de réaliser un bâtiment dont le fonctionnement sera économe en énergie (basse consommation). Ces choix seront soumis fin octobre au Conseil de Communauté.

### Décembre 2010 : lancement des marchés

D'ici la fin de l'année, ces choix étant définitivement arrêtés et validés sur le plan réglementaire (permis de construire), la CCR attend les derniers accords de financement de ses partenaires pour lancer les marchés. Les travaux relatifs à ces deux opérations seront conduits simultanément.

D'ici la fin de l'année, la CCR présentera à la population le projet architectural et les nombreux services qui seront proposés dans la future Maison du Réalmontais.

## Une animation de pôle en Réalmontais



*Recrutement d'un animateur, lancement des études, mobilisation des partenaires départementaux, la CCR engage une action sur le long terme pour une Modernisation du Pôle Commercial et Artisanal (OMPCA\*)*

Dans le cadre de sa démarche Agenda 21, en partenariat avec l'Etat, les Chambres de Commerce et d'Industrie et des Métiers, la CCR a lancé des études pour soutenir l'appareil commercial et artisanal de proximité. L'OMPCA\*, qui concerne le commerce et l'artisanat dans son ensemble, devra également traiter du marché de plein air et de ses commerçants non sédentaires ; il s'agit bien entendu d'un projet de territoire.

Pour mieux sensibiliser les élus et les responsables, les services du CAUE\* réalisent des analyses urbaines qui viendront donner un éclairage nouveau sur les déplacements, les stationnements, la cohérence architecturale... L'action de la CCR devra s'orienter également vers l'accueil et l'accompagnement de nouveaux entrepreneurs ou de nouveaux porteurs de projets sur le Réalmontais. Elle favorisera la transmission/ reprise

d'entreprise. Pour cela la CCR doit continuer de développer les partenariats et mettre en place des services efficaces et plus proche du territoire, afin de mieux conseiller les acteurs économiques.

La qualité du cadre de vie, la modernisation des équipements publics, la mobilisation de chaque acteur économique et des communes du territoire sont autant de gages de réussite pour la modernisation du pôle.

**Info contact :**  
Alexandre Béringué,  
Animateur du Pôle Réalmontais  
Tél. : 05 63 79 27 96  
Courriel : a.beringue@cc-realmontais.com

les actions de la CCR/une ambition, un projet/ les projets en cours

## Pourquoi modifier la collecte ?

*Le 6 décembre 2010, la Communauté de Communes du Réalmontais va modifier son service de collecte des ordures ménagères. Points Communs vous présente les raisons et la consistance de ce changement.*

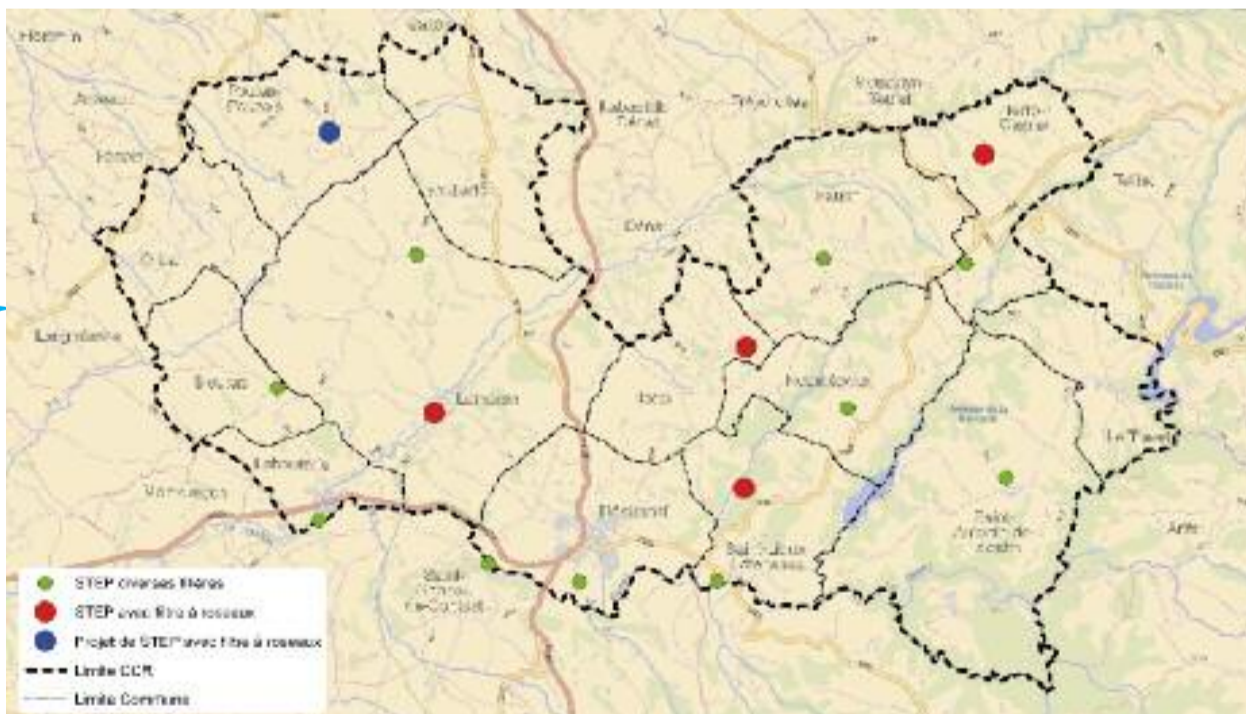
En 2009, Trifyl\* a lancé une étude d'optimisation de la collecte dans toutes ses collectivités adhérentes et notamment dans la CCR en vue de réduire les coûts. Deux pistes ont été retenues : la conteneurisation de Réalmont et Laboutarié et la réduction de la fréquence de collecte du tri sélectif en zone rurale.

### Réduire les coûts

Les ordures ménagères ont coûté 84 € par habitant en 2009 dont 51 pour la collecte. Le meilleur moyen de réduire cette part est de diminuer les distances parcourues et ainsi d'économiser des frais de carburant et d'usure des camions. De plus, cette démarche est conforme à l'Agenda 21 du Réalmontais puisqu'elle permet de réduire les émissions de CO2.



## Les filtres plantés de roseaux



### Les stations existantes

Sur l'ensemble du territoire de la CCR, le zonage d'assainissement a été fait. C'est un découpage réglementaire qui identifie les zones d'habitat diffus où est applicable l'assainissement individuel et les secteurs plus urbanisés où peut être réalisé un réseau d'assainissement collectif.

Dans ce dernier cas, l'ensemble des eaux usées des habitations (eaux ménagères et eaux vannes) sont collectées et dirigées vers une station d'épuration.

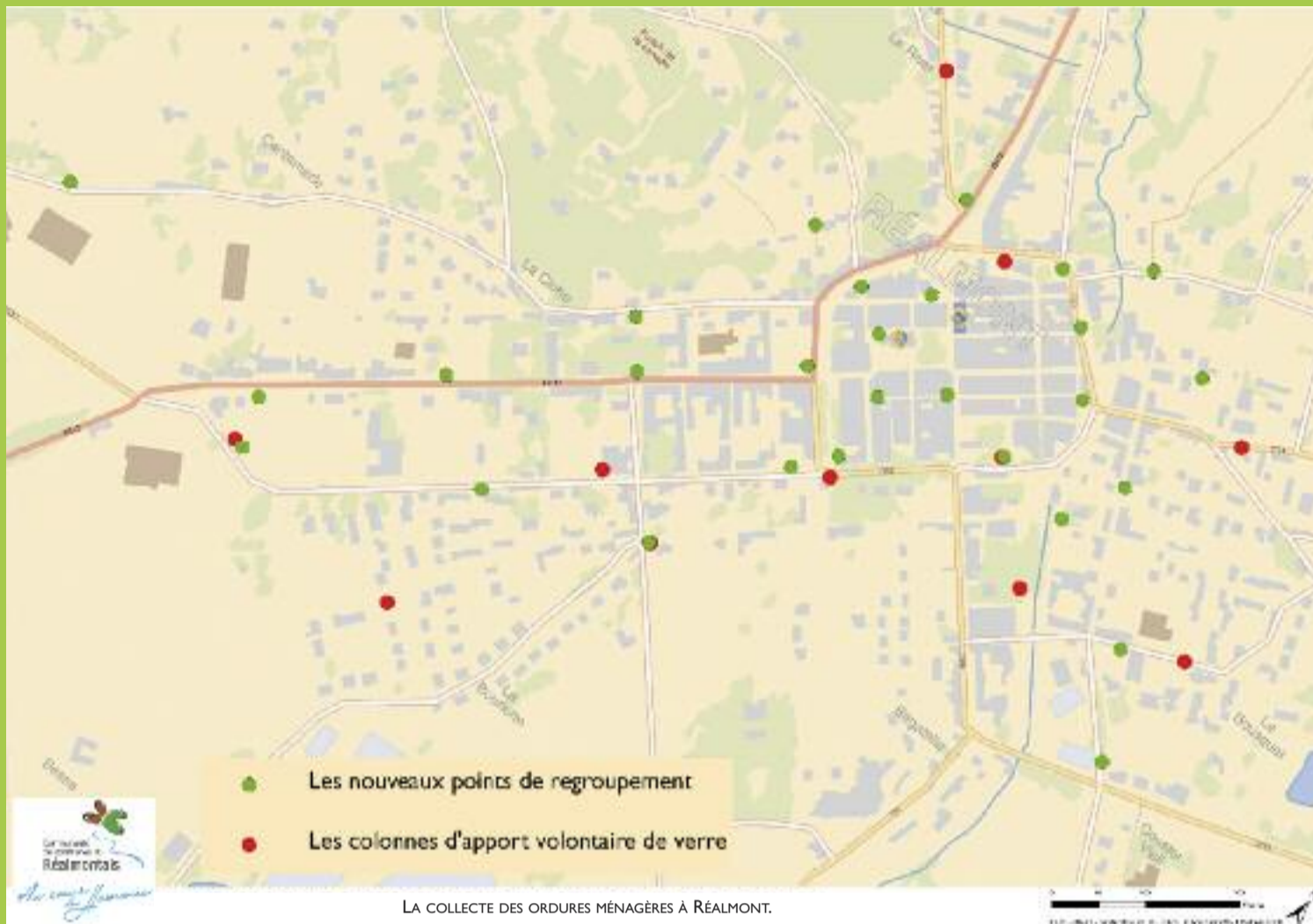
Après les classiques décanteur/digesteur et les lagunages, plus naturels mais gourmands en emprise foncière, une

nouvelle technique est de plus en plus utilisée, il s'agit des filtres plantés de roseaux. C'est un procédé économique, écologique, fiable et performant optimisant le cycle naturel d'épuration de l'eau, l'alimentation est totalement naturelle, fonctionnant sans électricité et d'entretien très simple.

Les filtres plantés de roseaux sont des systèmes épuratoires permettant une reconstitution contrôlée des phénomènes d'auto-épuration naturelle : l'épuration résiduaire consiste à éliminer les éléments solides maintenus en suspension et à réaliser l'épuration biologique de l'eau en éliminant la pollution organique. Les roseaux, de par leur système racinaire, ainsi que le substrat de sable et gravier qui constitue le filtre, créent un milieu favorable à l'activité biologique et au développement des micro-organismes épurateurs.

C'est une technique dimensionnée aux besoins des communes rurales qui s'intègre parfaitement dans le milieu naturel, ne requiert qu'une emprise au sol de 1,5 à 2 m<sup>2</sup> par équivalent/habitant et est sans nuisance sonore ou olfactive pour les riverains.

Il existe quatre stations de ce type dans la CCR qui ont été mises en service entre 2003 et 2010 ; elles permettent l'épuration des effluents de 600 équivalents/habitants pour un coût total d'investissement de 560 000 €.



LA COLLECTE DES ORDURES MÉNAGÈRES À RÉALMONT.

### Harmoniser le service

La conteneurisation des centres-bourgs de Réalmont et Laboutarié vise à ce que tous les habitants du Réalmontais bénéficient du même service, que ce soit en ville ou en milieu rural.

### Ce qui va changer

D'ici début 2011, les habitants des centres-bourgs de Réalmont et Laboutarié devront apporter leurs ordures ménagères dans les conteneurs à couvercle vert et le tri sélectif dans les conteneurs à couvercle jaune. Cet effort leur procurera en contre-partie

plus de liberté puisqu'ils pourront déposer leurs déchets à tout moment dans les bacs, ce qui devrait éviter la présence de sacs éventrés et ainsi améliorer la propreté des villages. En milieu rural, la collecte du tri sélectif se fera une semaine sur deux, ce qui ne changera rien aux pratiques des usagers. Par contre, le parc de conteneurs sera augmenté afin d'absorber la variation de quantité.

### Un meilleur service

Ces modifications de collecte permettront de redéployer le personnel pour renforcer la

maintenance des équipements de collecte. Dans un premier temps, l'objectif sera de veiller à l'adéquation des moyens mis en place pour satisfaire les besoins de collecte (vérification du remplissage des conteneurs, déplacements de points de regroupement mal adaptés, ajustement des tournées...).

Ensuite, l'action portera principalement sur le nettoyage et l'entretien des points de regroupement et des conteneurs.

Par la suite, d'autres services aux usagers pourront être mis en place.

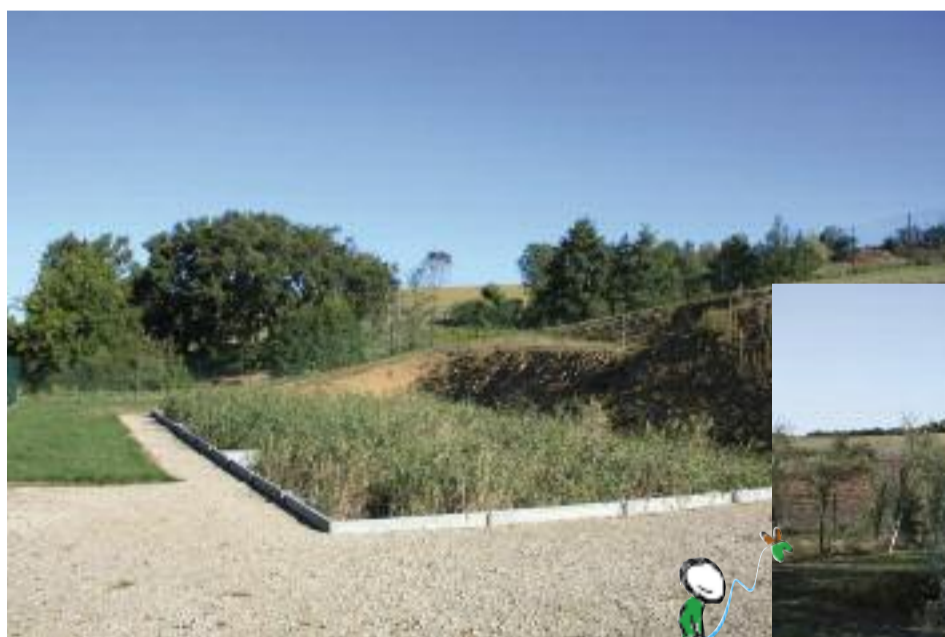
## C'est l'affaire de tous !...

Chaque habitant du Réalmontais peut également aider à réduire le coût des ordures ménagères :

- en triant plus et mieux : le traitement des déchets facturé par Trifyl varie selon les tonnages et les performances de tri des collectivités (de 69 à 75 €/t pour les ordures ménagères et de 30 à 65 €/t pour le tri sélectif). La CCR a de bonnes performances qui permettent, pour l'instant, de bénéficier des tarifs les moins élevés mais l'effort doit être poursuivi car plus la part de tri augmentera, plus la participation d'Eco-Emballages augmentera ce qui fera baisser d'autant le coût de traitement ;
- en déposant le verre dans les colonnes d'apport volontaire, cela réduit d'autant le poids des ordures et influe favorablement sur les besoins en matières premières, le verre étant recyclable à l'infini ;
- en mettant les déchets verts dans un composteur (en vente à la CCR), ou en les apportant à la déchèterie de Réalmont afin qu'ils soient transformés en compost.



3 - OCTOBRE 2010



LA STATION DE TERRE-CLAPIER.



LA STATION DE RONEL

## Le projet de Poulan-Pouzols

Conformément à sa volonté de respect du milieu naturel, la commune de Poulan-Pouzols a pour projet d'équiper une partie de son territoire en assainissement collectif. En effet, le cœur du village de Poulan où l'habitat est dense se prête moins à l'assainissement individuel qui est la règle par ail-

leurs. Le projet est en cours d'élaboration en concertation avec les habitants concernés. Le réseau de collecte existant et la mise à disposition par la commune d'un terrain doivent permettre de finaliser ce projet d'épuration par filtre planté de roseaux. La volonté du conseil municipal est d'équili-

brer, sur le plan financier, les contributions de chacun, qu'elles soient individuelles ou collectives ; l'objectif de cet effort commun étant de préserver la ressource en eau.

### Fête intercommunale du sport, de la culture et des loisirs

Une trentaine d'associations ont répondu présents pour cette manifestation du 11 septembre qui a drainé de nombreuses familles venant à la découverte des activités associatives de notre territoire. Merci aux bénévoles !

### Foyer d'hébergement de l'APAJH du Tarn

Un Foyer d'hébergement pour une douzaine de travailleurs d'ESAT géré par l'APAJH du Tarn s'installe à Réalmont à la Croix d'Albi, suite à la construction de l'ESAT aux Fournials à Montredon-Labessonnié.

### 9<sup>e</sup> Fête des plantes vivaces

La 9<sup>e</sup> Fête des plantes vivaces a été un succès. Pour rejoindre l'équipe organisatrice, prendre contact avec Mme Collignon au 05 63 79 12 64.

Points Communs > N° 12 - OCTOBRE 2010

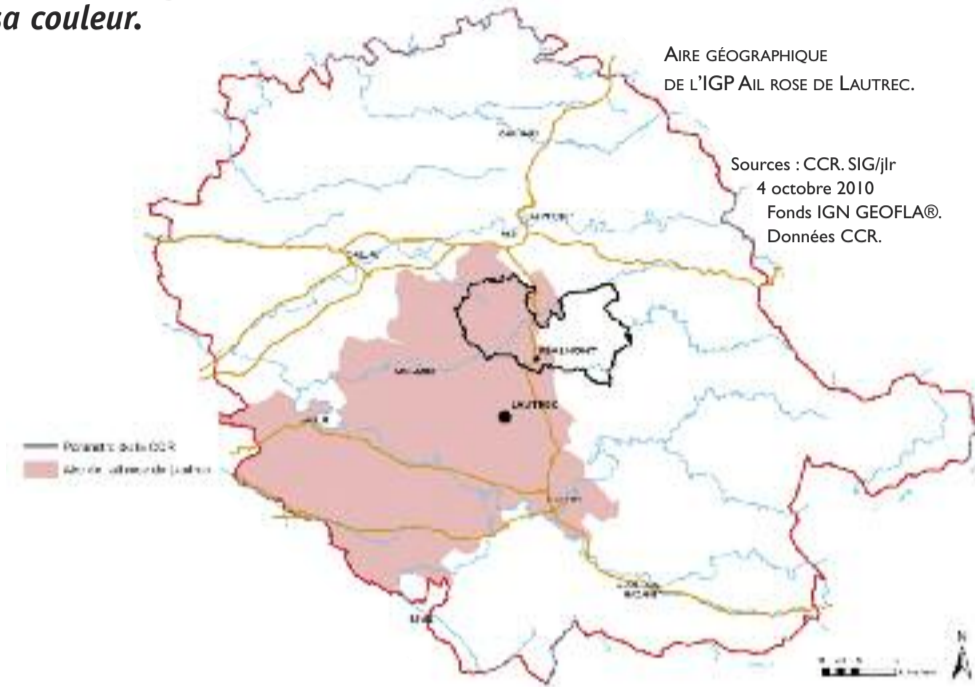
... Brèves



## Identité partagée entre le Réalmontais et le Lautrecois Un produit l'ail rose

**L'ail rose de Lautrec, cultivé sur les coteaux argilo-calcaires du Tarn par environ 160 producteurs, se distingue par sa couleur.**

L'ail (*allium sativum*) est une plante potagère dont les bulbes, à l'odeur et au goût forts, sont employés dans de nombreux pays comme condiment en cuisine. On prête à l'ail de nombreuses propriétés médicinales (« Qui a de l'ail dans son jardin n'a pas besoin de médecin »). Originaire d'Asie centrale, l'ail est utilisé depuis 5000 ans. Les Egyptiens, les Grecs et les Romains en consommaient de grandes quantités pour son pouvoir fortifiant. Dans le passé l'ail avait aussi une valeur symbolique : il protégeait du mauvais œil et éloignait le serpent. Cette production, qui a obtenu le label rouge\* en 1966 et une IGP\* en 1996, est source d'emplois dans notre département tout au long de l'élaboration du produit : sélection des semences, production, conditionnement. Elle contribue à l'installation de jeunes agriculteurs et à la sécurisation des revenus de nombreuses exploitations.



Dans la communauté du Réalmontais, 29 producteurs d'ail rose sont recensés, dont 7 adhérents à la filière Ail rose de Lautrec label rouge.

Dans le Tarn, la fête de l'ail à lieu le premier vendredi d'août et plusieurs producteurs d'ail sont présents sur les marchés de Réalmont et d'Albi.

### La Cyber-base poursuit ses ateliers à la rentrée 2010

Dans le cadre de l'OMPCA\* lancée par la CCR, la Cyber-base propose également des accompagnements de projets informatiques à destination des acteurs associatifs et économiques : aide à la création de site Internet, de supports de communication, de perfectionnement à la bureautique...

Enfin, la CCR souhaite diffuser une webTV composée de reportages vidéos sur les activités économiques, associatives, éducatives, sportives ou culturelles du territoire. Si vous êtes intéressés par un reportage pour faire connaître votre activité, n'hésitez pas à contacter l'animateur de la Cyber-base **Lionel Saillard**.

Courriel : [realmontais.cyber-base.org](mailto:realmontais.cyber-base.org)  
Site : <http://realmontais.cyber-base.org>  
Tél. : **05 63 79 21 97**

#### • Cycle Photo numérique

Niveau 1 : Mardi 12 octobre (10h à 12h)  
Niveau 2 : Mardi 19 octobre (10h à 12h)

#### • Cycle Débutants

1. Découvrir l'ordinateur :  
Mardi 2 novembre (10h à 12h)
2. Découvrir le traitement de texte :  
Mardi 9 novembre (10h à 12h)
3. Découvrir Internet :  
Mardi 16 novembre (10h à 12h)
4. Découvrir la messagerie :  
Mardi 23 novembre (10h à 12h)

#### • Cycle Bureautique

1. Traitement de texte :  
Samedi 6 novembre (10h à 12h)
2. Tableur :  
Samedi 20 novembre (10h à 12h)
3. Diaporama :  
Samedi 27 novembre (10h à 12h)

#### • Cycle Montage Vidéo

Niveau 1 : Mardi 30 novembre (10h à 12h)  
Niveau 2 : Mardi 7 décembre (10h à 12h)

#### • Cycle Créer son site Internet

Niveau 1 : Samedi 4 décembre (10h à 12h)  
Niveau 2 : Samedi 11 décembre (10h à 12h)  
Niveau 3 : Samedi 18 décembre (10h à 12h)

#### • Ateliers Thématiques

1. Réaliser son calendrier :  
Samedi 16 octobre (10h à 12h)
2. Achats en ligne :  
Mercredi 20 octobre (10h à 12h)
3. Soutien scolaire :  
Samedi 6 et 20 novembre (14h à 15h)
4. Cartes de vœux numériques :  
Mercredi 3 novembre (19h à 20h)
5. Graphisme :  
Mercredi 24 novembre (19h à 20h)
6. Découverte de Linux :  
Mercredi 8 décembre (19h à 20h)
7. Soutien scolaire :  
Samedi 4 et 11 décembre (14h à 15h)

## Lexique

• **CAUE** : Le Conseil d'Architecture, d'Urbanisme et de l'Environnement est un organisme départemental qui a pour objet la promotion de la qualité architecturale, urbaine et paysagère. Il intervient en conseil auprès des communes et des particuliers.

• **IGP** : L'Indication Géographique Protégée est un signe officiel européen d'origine et de qualité qui permet de défendre les spécificités géographiques d'un produit alimentaire.

• **Label rouge** : Signe officiel attribué par l'Etat qui garantit une qualité supérieure à celle des produits courants (denrées alimentaires ou des produits agricoles non alimentaires et non transformés).

• **OMPCA** : L'Opération de Modernisation du Pôle Commercial et Artisanal est un dispositif sur 5 ans qui mobilise, à partir d'une phase d'études et d'un plan d'action, les partenaires économiques et institutionnels autour de la dynamisation de l'économie locale, en particulier du commerce et de l'artisanat.

• **SARAPP** : Site Antenne Rurale de l'Atelier Pédagogique Personnalisé ; antennes rurales du GRETA du Tarn qui proposent des formations qualifiantes et diplômantes proches de chez vous adaptées à votre activité.

• **TRIFYL** : syndicat mixte départemental créé en 1999 qui assure le traitement des déchets ménagers et assimilés de l'ensemble des collectivités du département du Tarn et la valorisation des produits recyclables (plus d'info sur [www.trifyl.com](http://www.trifyl.com)).



## FENÊTRE Sur ...

### GRETA : offre de formation pour la rentrée 2010. Les nouveautés

**Le réseau SARAPP\*, le service Formation de proximité des Greta.**

**En effet, à deux pas de chez eux, hommes, femmes, demandeurs d'emploi, salariés, chefs d'entreprise, retraités... trouvent une réponse à leur besoin de formation dans leur bassin d'emploi, pour être plus performants, plus autonomes, et pour développer des compétences.**



A partir de la rentrée, votre antenne SARAPP va mettre en place de nouvelles formations, en petits groupes, avec formateur. Initiez-vous ou perfectionnez-vous en bureautique, en langues (anglais, espagnol, italien, allemand...).

Le SARAPP continue également à proposer ses cours en comptabilité, préparation à des concours (administratifs, aide

soignant, infirmier,...), remises à niveaux (français, mathématiques...). Profitez de nouveaux créneaux en journée, en soirée, à la pause déjeuner et le samedi matin.

Ces formations sont accessibles à tous types de publics (salariés, D.I.F., chefs d'entreprises, retraités, membres d'associations,...)

Contactez le SARAPP avec **Fanny LORANDI** le jeudi de 8h à 16h30, situé au collège Louisa Paulin à Réalmont : **05 63 55 05 50**.  
[www.greta.ac-toulouse.fr](http://www.greta.ac-toulouse.fr)